



LAPPEENRANNAN ETELÄISTEN OSIEN OSAYLEISKAAVA RAKENNETUN KULTTUURIYMPÄRISTÖN SELVITYS

Tmi Lauri Putkonen
Tengbom Eriksson Arkkitehdit Oy
27.3.2014, muutos 21.4.2015

**LAPPEENRANNAN ETELÄISTEN OSIEN OSAYLEISKAAVA
RAKENNETUN KULTTUURIYMPÄRISTÖN SELVITYS**

Tmi Lauri Putkonen

Tengbom Eriksson Arkkitehdit Oy

27.3.2014, muutos 21.4.2015

Tilaaaja Lappeenrannan kaupunki



Saatteeksi

Tämä selvitys on laadittu Lappeenrannan eteläisten osien osayleiskaavaa varten. Työ on tehty yhteistyössä kaavaa laativan Tengbom Eriksson Arkkitehdit Oy:n kanssa. Kaa-voitustyöstä ovat vastanneet Elina Kataja ja Hannes Honkanen. Kohdevalinnasta on neuvoteltu Etelä-Karjalan museon amanuenssin, Miikka Kurrin kanssa.

Selvitystyön lähtöaineistoina on käytetty Etelä-Karjalan maakuntamuseon KIOSKI-tietokantaa. Kaikki alueet tai kohteet eivät ole suojeltavia sanan ahtaassa merkityksessä vaan joukossa on alueita, joita tulee perusparantaa tai joita voidaan täydennysrakentaa. Kohteiden perässä on maininta, jos kohde sisältyy valtakunnallisesti merkittäviin rakennettujen kulttuuriympäristöihin (RKY 2009) tai maakunnallisesti merkittäviin kulttuurihistoriallisiin ympäristöihin. Valtakunnallisesti arvokkaiksi luokiteltuja ovat selvitysalueella Saimaan kanavaan liittyvät kohteet. Etelä-Karjalan maakuntakaavassa maakunnallisesti merkittäviksi on luokiteltu Ihalaisen teollisuusympäristön asuntoalueet, Hanhijärven kylämaisema sekä Rasalan ja Lasolan kylämaisema.

Selvitystyön yhteydessä on laadittu ehdotukset kaavamerkinnöiksi yhteistyössä kaavaa laativan Tengbom Eriksson Arkkitehdit Oy:n sekä Etelä-Karjalan museon kanssa. Selvitysalueella on nyt inventoitujen kohteiden lisäksi useita yksittäisiä vanhoja aittoja ja karjasuojia, joiden kohdalla erityiskaavamerkintöjä ei ole katsottu aiheellisiksi. On selvää, että niidenkin säilyttämiseen ja hoitoon tulee kiinnittää huomio.

Tutkija Lauri Putkonen on tarkastanut kohteet ja niiden rajaukset maastossa syksyllä 2013. Kohteet on dokumentoitu paikkatiedoin varustetulla kameralla. Aineisto on päivitetty 21.4.2015.

Selvitysalueen rakennetun ympäristön historiallista taustaa

Lappeen kyläasutuksen juuret

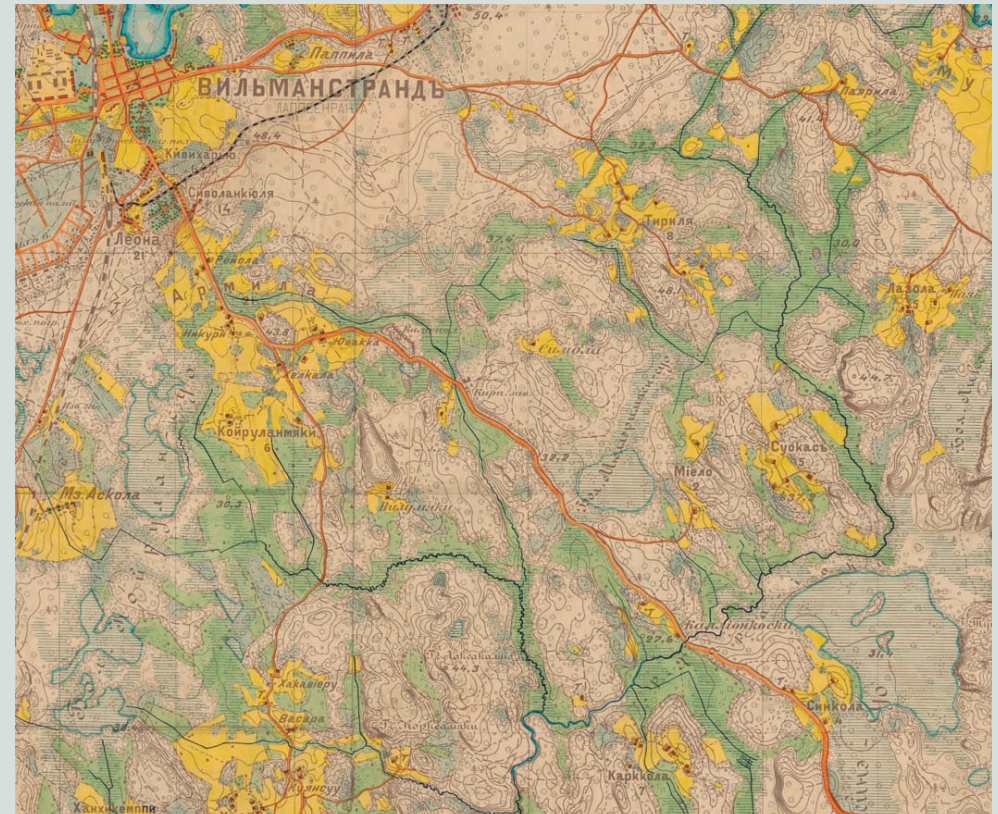
Lappeen entisen suurpitäjän alueelta on löydetty varsin runsaasti merkkejä kivikauden asutuksesta, erityisesti Saimaan rantahiekoilta. Myös Salpausselän toiselta puolen on viime aikoina tehty löytöjä, muun muassa selvitysalueelta Hanhijärven ympäristöstä. Täyttä varmuutta tuolloisen asutuksen pysyvistä luonteesta lienee vaikeaa saada, mutta Jukka Luodon mukaan Etelä-Karjalassakin on voitu harjoittaa maanviljelyä jo ki-

Lappeen kihlakunnan kartta vuoden 1893 mittauksessa. Ylinen Viipurintie johtaa diagonaalisesti alueen läpi Kuva Kansallisarkiston digitaalinen arkisto.

vikauden lopulla. Tirilästä löytynyttä piikivestä taidokkaasti valmistettua terää on arveltu maatalouteen liittyväksi, mutta yhtä hyvin sen käyttö on voinut liittyä pyyntikulttuuriin. Mielenkiintoisinta on tietenkin se, että Tirilän terän materiaali on kaukaista tuontitavaraa, mahdollisesti läntistä piikiveä skandinaavisen pronssikulttuurin alueelta.

Rautakautisia löytöjä on selvitysalueelta vain vähän vaikka niitä pitäjän muista osista onkin. Kalliokosken kuppikallio on ainoa laatuaan Lappeelta, Kauskilan Rapamäestä on löytynyt kuppikivi. Yhdessä Armilan kylästä löytyneen kupurasoljen ja hevosenkäsöljen kanssa ne osoittanevat rautakautisen asutuksen olleen jo vakiintunutta. On varsin todennäköistä että Lappeen vanhin kyläasutuskin juontaa juurensa rautakauden lopulta ristiretkialta. Selvitysalueen ulkopuolella sijaitseva Kauskilan Kappelinmäen kalmisto on tietävästi otettu käyttöön vuoden 1100 tienoilla, mutta siitepölyanalyysin pohjalta voidaan olettaa pysyvän asutuksen alkaneen täällä jo ajanlaskun alussa.

Selvitysalueen kylät, Armila, Ihalainen, Hanhijärvi, Tirilä sekä Rasala ja Lasola ovat kaikki suurella todennäköisyydellä viimeistään keskiajalla syntyneitä. Salpausselän harjan-



netta pitkin johtava Ylinen Viipurintie oli keskiajalla tärkeä yhdysväylä sisämaan ja Viipurin linnan välillä. Todennäköisesti se on otettu käyttöön viimeistään 1300-luvulla, mahdollisesti aiemminkin. Keskiajalla tie yhdisti Turun (Hämeen Härkätie), Hämeen ja Viipurin linnoja. Toinen merkittävä keskiajan tie, Alinen Viipurintie johti Turusta Helsingin pitäjän ja Virolahden kautta Viipuriin.

Liikenteen kehitys 1800-luvulla heijastui monella tavoin Lappeen kylien vaurastumiseen. Saimaan kanavan rakentaminen 1840- ja 1850-luvulla oli Suomen suuriruhtinaskunnan suurin hanke. Rakentamistyö nosti alueen elinkeinot uudelle tasolle ja valmistuttuaan kanava mahdollisti maataloustuotteiden, puutavaran ja teollisten tuotteiden joustavan pääsyn markkinoille. Myös Pietarin radan rakentaminen nälkävuosien aikana ja sen valmistuminen 1870 merkitsivät lappeelaisille kylille paljon. Yhteydet täydentyivät vielä 1880-luvulla kun haararata Riihimäen-Pietarin radalta Simolasta Lappeenrantaan valmistui. Talojen hevosia tarvittiin rakennustöiden edellyttämiin rahdinajoon samalla tavalla kuin kanavarakentamisen aikanakin. Työväki kulutti elintarvikkeita ja muutoinkin paikkakunnan palveluiden kysyntä kasvoi. Tämä johti myös paikallistietön kohentumiseen. Samaan aikakauteen 1800-luvun keskivaiheilla ajoittui myös kylien isojako, joka johti rakennuskannan uusiutumiseen.

Kunnalliset laitokset

Vuosina 1865 ja 1873 annetuilla kunnallisasikeuksilla köyhäinhuolto – silloinen vaivahuolto – siirtyi seurakunnilta kunnille. Vuonna 1879 vahvistettiin uusi vaivahuoltoasetus, joka oli voimassa vuoden 1923 alkuun saakka. Asetuksen mukaan kunnilla oli velvollisuus avustaa työkyvyttömiä ja sairaita, vanhuksia ja alaikäisiä. Selvitysalueella näiden säästöjen vaikutukset näkyvät tämän päivän maisemassa monipuolisesti sillä sekä Lappeenrannan kaupunki että Lappeen kunta joutuivat rakentamaan tarkoitusta varten kunnalliskodit, Lappeenranta Mäntylään ja Lappee kanavan varteen Pelkolaan.

Lappeenrannan kaupunki ryhtyi toimiin 1880-luvulla perustamalla lain edellyttämän vaivahuoltohallituksen. Vuosikymmenen lopulla se kunnosti Ihalaisten kylän Juomasillan torpan rakennuksen vaivahuoltoasoksi. Muutossuunnitelmat laati 1888 köyhäinhuollon konsulentti, insinööri Gustaf Adolf Helsingius, joka oli perehtynyt aiemmin Pohjoismaiden ja Keski-Euroopan matkoillaan köyhäinhuollon laitoksiin. Hänestä tulikin seuraavana vuonna valtion köyhäinhuollon tarkastaja. Ajanmukaisemmat tilat Armiilan vaivahuoltoasoksi sai 1912 kun uusi 25 paikan lisärakennus valmistui. Myöhemmin laitosta laajennettiin useassa eri vaiheessa.

Lappeen kunta sinnitteli pitkään köyhäinhuollon järjestämisen kanssa turvautuen paljon arvostettuun ruotuvaivaisyjärjestelmään. Lääninhallinto kehotti kuntia rakentamaan



Vanha Juomasillan torppa, joka oli vuodesta 1891 Lappeenrannan ensimmäinen kunnalliskoti, tai vaivahuolto kuten sitä tuolloin nimitettiin.

köyhäintaloa, mutta kesti aina vuoteen 1909 kunnes Lappeen kunta rakensi oman vaivahuoltoasokseen Hanskin tilalle Pelkolan kylään. Se suunniteltiin mallipiirustusten pohjalta. Kunnalliskodiksi muuttanutta laitosta laajennettiin kivisellä hoitorakennuksella 1950-luvulla.

Lappeen kunnasta 1931 itsenäistynyt Lauritsala oli aiemmin hoidattanut vanhuksensa Lappeen kunnan Pelkolan kunnalliskodissa. Jo sotien aikana oli tarkoitus rakentaa oma kunnalliskoti, mutta hanke lykkääntyi vuoteen 1947, jolloin Pajarilan kunnalliskoti valmistui. Se oli valmistuessaan ajanmukainen laitos, jossa asukkailla oli kahden hengen huoneet aiempien makuusalien sijasta.

Koulut

Selvitysalueella on kaksi vanhaa kansakoulua, molemmat nykyisin yksityiskäytössä. Lappeen kunnassa moni kylä sai odottaa koulun perustamista 1920-luvulle. Hanhijärvellä koulu aloitti toimintansa jo 1921 ja oma koulu valmistui 1924. Tirilässä koulupiiri perustettiin 1920, toiminta alkoi 1923 ja oma koulutalo saatiin 1927. Molemmat koulurakennukset ovat saman suunnittelijan, Viipurin läänin maanviljelysseuran rakennusmestari Yrjö Hagbergin, piirtämiä.



Hanhijärven entinen kansakoulu vuodelta 1924.

Teollisuus

Lappeen pitäjän teollisuus oli pitkään vaatimatonta, lähinnä kotiteollisuuteen ja käsi-työläisyyteen perustuvaa maatalouden sivuelinkeinoa. 1800-luvun alkupuolella ainoa mainittava teollisuusyritys oli lhalaisen kalkkilouhos ja kalkkitehdas, jossa vuosisadan lopulla työskenteli ajoittain puolisen sataa työntekijää. Tuolloin myös Lappeen Parkkariin sijoittunut lankarullatehdas muodosti ytimen tulevalle Kaukaan teollisuuskeskukselle. Nämä kaksi teollisuusyritystä tulivatkin monella tavoin vaikuttamaan Lappeen, Lauritsalan ja Lappeenrannan talouselämään ja sosiaalisiin oloihin.

Nyt käsiteltävällä alueella sijaitseva Nordkalkin Lappeenrannan tehdas omaa siis pitkälle ulottuvat juuret. Paraisten Kalkkitehdas Osakeyhtiö kehitti tuotantolaitoksiaan 1910-luvun alusta lähtien, mutta kaupunkilaisten kannalta ehkä yhtä merkittäväksi osoittautui yhtiön harjoittama asuntopolitiikka. Yhtiön virkamiehille ja työläisille rakennettiin 1930-luvulta alkaen tehtaan lähistölle puistomaiseen ympäristöön modernit työsuhteasunnot ja rakentaminen aktivoitui voimakkaasti jälleenrakennusaikana.

Tuolloin rakennusaineista oli huutava pula ja sementtitehdas kasvatti työntekijämääräänsä. Yhtiö kaavoitti kaupungin eteläpuolelle Kuuselaan ja Mattilaan laajat omakoti-alueet. Mäntylään rakennettiin yhtiön työsuhteasunnoiksi kerrostaloja ja muutoinkin yhtiö osallistui mm. Lappeenrannan Asuntotuotanto Oy:n kautta voimakkaasti asunto-olojen parantamiseen.

Ympäristön muutos

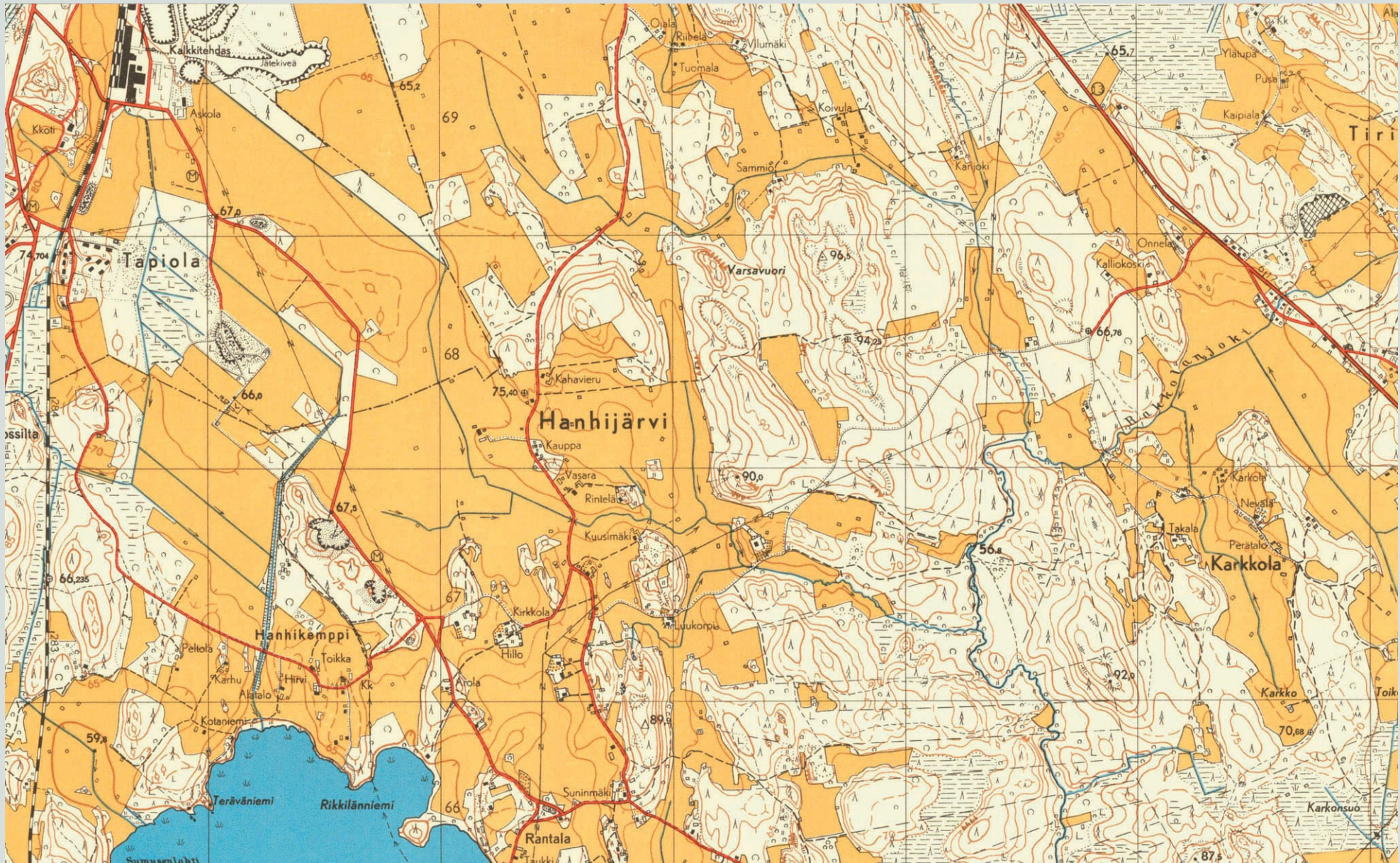
Selvitysalueen maisemakuva on viime vuosikymmenten aikana uudistunut voimakkaasti. Kaupan palvelut ovat levinneet rautatien eteläpuoliselle alueelle ja monet vanhat Armilan kylän talot ovat väistyneet liikekortteleiden ja liikennejärjestelyjen tieltä. Joitakin vanhoja maatalouden rakennuksia ja rakennusryhmiä on kuitenkin säästynyt saarekemaisina muistumina entisestä Lappeesta. Nyt luetteloitujen kohteiden lisäksi alueella on säilynyt muitakin yksittäisiä maatalouden rakennuksia kuten aittoja ja vanhoja karjarakennuksia.

Lappeenrannan eteläisten osien itäisimmillä alueilla maatalousmaisemaa on säilynyt paremmin esimerkiksi Rasalan ja Lasolan kylissä sekä alueen eteläosassa Hanhijärven kylässä. Nämä molemmat aluekokonaisuudet ovatkin maakuntakaavassa todettu maakunnallisesti merkittäviksi.





Selvitysalue vuoden 1921 topografisen kartan mukaan. Kourulanmäen itäüoella Viipurintien varrella on tuolloin sijainnut tilitehdas. Toinen paikallisesti tärkeä tie johdtaa Räsälästä Pajarilan kautta Lappeenrantaan. Timo Meriluodon digitaalinen karttakokoelma <http://koti.kapsi.fi/~timomeriluoto/Sivut/Paasivu/KARTAT/KARTAT.html>



Hanhijärven kylää vuoden 1954 peruskartassa. Oikealla näkyy osa Ylistä Viipurintietä, joka oli ennen viime sotia tärkeä yhdysside Lappeenrannan seudun ja Viipurin välillä. Vuonna 1954 tietä oli jo oikaistu moneen otteeseen, mutta Kalliokosken kohdalla vanha Rakkolanjoen ylittävä tielinja on yhä nähtävissä kuten tänäänkin. Kalkkitehtaan alue on laajentunut myöhemmin huomattavasti läjitysaluein kohti Hanhijärveä. Lähde Maanmittauslaitos <http://vanhatpainetutkartat.maanmittauslaitos.fi/>

Lappeenrannan eteläisten osien osayleiskaavan rakennetun ympäristön selvitys

Kohdeluettelo

Selvitystyön lähtöaineistoina on käytetty pääasiassa Rakennettu Lappeenranta -julkaisun sekä Etelä-Karjalan museon Kioski-tietokannan kohdetietoja. Kohteita on pyritty yhdistämään kokonaisuuksiksi ja samalla on tarkistettu rajaukset. Eteläisten osien alueella ongelmallista on ollut vanhojen tilojen asema uudistuneessa kaupunkirakenteessa. Nordkalkin laaja teollisuusalue tulee edellyttämään tarkempaa rakennetun ympäristön inventointia.

Kohteiden perässä on maininta, jos kohde sisältyy valtakunnallisesti merkittäviin rakennettujen kulttuuriympäristöihin (RKY 2009) tai maakunnallisesti merkittäviin kulttuurihistoriallisiin ympäristöihin.

Kohdeluettelo on järjestetty kaupunginosittain (kaupunginosan numero, kaupunginosa). Kohdeselostuksen lopussa on kohteen arvoa kuvaileva luonnehdinta.

17 MÄNTYLÄ

I. Mäntylän sairaala, Mikonkatu I

Toimintansa lopettaneen Mäntylän sairaalan pihapiirissä on Lappeenrannan ensimmäinen kunnalliskoti vuodelta 1891, Juomasillan torppa. Nimi juontui läheisestä lähteestä jossa Simolan tietä matkaavat virkistivät itseään ja juottivat hevosiaan. Juomasillan torpan hirsirunko on 1880-lukua edeltävältä ajalta sillä 1888 köyhäinhoidon konsulentti, insinööri Gustaf Adolf Helsingius laati sille muutospiirustukset vaivaistaloksi. Kunnalliskoti, silloinen vaivaistalo, aloitti toimintansa talossa 1891. Rakennusta on myöhemmin laajennettu. Se on ollut pitkään kylmillään ja hoidotta.

Suuri puinen sairaalarakennus (alun perin vaivaistalon lisärakennus) valmistui 1914 J. E. Jaakkolan 1910 laatiman piirustuksen mukaan. Jugendtyylisen rakennuksen rungosta ulkonee kaksi siipirakennusta.

Aluetta laajennettiin 1937 rakentamalla kaksikerroksinen, kivinen laitosrakennus. Se muutettiin nykyiseen asuunsa 1947-49 arkkitehti Olli Saijonmaan suunnitelmien mukaan. Uusin, kaupunginarkkitehti Reino Ahjopalon suunnittelema sairaala valmistui vuonna 1962. Sen julkisivut ovat puhtaaksimuurattua punatiiltä ja valkoista rappauspintaa.



Vanha sairaalarakennus vuodelta 1914



Vuonna 1962 valmistunut sairaalarakennus

Alueella on myös vanhoja laitoksen maataloustoimintaan liittyviä rakennuksia. Hoitorakennusten ympäristö on vehmasta puistoa.

Sairaalan alkuperäinen käyttö loppui jo vuonna 2004 ja lopullisesti sairaala suljettiin 2010. Vanha sairaala-alue on merkitty kaavaan YS/s eli sosiaalitointa ja terveydenhuoltoa palvelevien rakennusten korttelialueeksi, vanhalla sairaalarakennuksella lisäksi sr-1 -merkintä ja Juomasillan torpalla sr-2 -merkintä.

Paikallisesti merkittävä hoitolaitoksen alue, johon liittyy kaupungin sosiaalitoimen historiaa.

18 IHALAINEN

2. Paraisten Kalkkivuori Oy:n asuntopolitiikka oli varsin vaatimatonta ennen sotia, mutta tilanne muuttui osin jo 1930-luvun suurten uudistusten yhteydessä ja täysin jälleerakennuskaudella. Yhtiön palveluksessa oli vuosina 1913-47 oma arkkitehti, Albert Richardtson, jonka käden jälki näkyy sekä kaivoksen tuotanto- ja toimistorakennuksissa että asuntorakentamisessa.

• Paraistentie 23 Entinen tehtaanohtajan asuinrakennus vuodelta 1938 on kaksikerroksinen kivirakennus, johon liittyy molemmissa päissä yksikerroksiset osat. Rakennuksen klassistiset julkisivut ovat rapatut. Pääsisäänkäyntiä ja itäpäädyn pihalle

avautuvaa terassia kannattavat täysplastiset pylväät. Rakennus sijaitsee tehtaanohtajan asuntopolitiikka oli varsin vaatimatonta ennen sotia, mutta tilanne muuttui osin jo 1930-luvun suurten uudistusten yhteydessä ja täysin jälleerakennuskaudella. Yhtiön palveluksessa oli vuosina 1913-47 oma arkkitehti, Albert Richardtson, jonka käden jälki näkyy sekä kaivoksen tuotanto- ja toimistorakennuksissa että asuntorakentamisessa.



Entinen tehtaanohtajan asuinrakennus



Paraistentien asuntopolitiikka oli varsin vaatimatonta ennen sotia, mutta tilanne muuttui osin jo 1930-luvun suurten uudistusten yhteydessä ja täysin jälleerakennuskaudella. Yhtiön palveluksessa oli vuosina 1913-47 oma arkkitehti, Albert Richardtson, jonka käden jälki näkyy sekä kaivoksen tuotanto- ja toimistorakennuksissa että asuntorakentamisessa.

avautuvaa terassia kannattavat täysplastiset pylväät. Rakennus sijaitsee tehtaanohtajan asuntopolitiikka oli varsin vaatimatonta ennen sotia, mutta tilanne muuttui osin jo 1930-luvun suurten uudistusten yhteydessä ja täysin jälleerakennuskaudella. Yhtiön palveluksessa oli vuosina 1913-47 oma arkkitehti, Albert Richardtson, jonka käden jälki näkyy sekä kaivoksen tuotanto- ja toimistorakennuksissa että asuntorakentamisessa.

- Paraistentie 1-3, Kolme vuonna 1938 rakennettua kaksikerroksista, kivistä asuinrakennusta rapatuin julkisivuin. Klassistisissa rakennuksissa on aumakatot. Rivin jatkona Paraistentie 5, on kaksikerroksinen, niin ikään aumakattoinen kerrostalo vuodelta 1953.
- Paraistentie 2, Vierasmaja on rakennettu 1962.
- Paraistentie 4, Kaksikerroksinen aumakattoinen asuinrakennus rapatuin julkisivuin on vuodelta 1936.
- Paraistentie 5, Kaksikerroksinen aumakattoinen asuinrakennus rapatuin julkisivuin on vuodelta 1953.
- Paraistentie 6, Puolitoistakerroksinen rapattu pientalo on vuodelta 1946.
- Paraistentie 7, Kuuden asunnon rivitalo on rakennettu 1963.
- Paraistentie 8, Puolitoistakerroksinen rapattu pientalo on vuodelta 1946, lisätty siivellä 1960-luvulla.
- Paraistentie 10, Puolitoistakerroksinen, rapattu asuinrakennus vuodelta 1946 on lä-

hes identtinen Paraistentie 6:n kanssa.

- Paraistentie 13, Kahden perheen rivitalo on vuodelta 1957. Julkisivukoristelussa on käytetty elävästi yhtiön omaa keraamista laattaa.
- Paraistentie 14, Vuonna 1960 valmistunut satulakattoinen, sileäksi rapattu asuintalo. Talon jatkeeksi on rakennettu kahden auton talli.
- Paraistentie 17, Kookas yhden perheen talo on vuodelta 1954
- Paraistentie 21, Puolitoistakerroksinen asuinrakennus vuodelta 1954. Rakennus on ajalleen tyyppillinen sileäksi rapattuine seinineen ja tiilisine satulakattoineen.

Maakunnallisesti merkittävä teollisuuden asuinalue, jonka rakennuskanta on 1930-luvulta 1960-luvulle.

3. Nordkalkin pääkonttori ja teollisuusalue, Poikkitie

Perimätiedon mukaan Ihalaisen kalkkikiveä on poltettu jo 1600-luvulla, mahdollisesti aiemminkin. Talonpoikainen kalkinpoltto sai teollisemman luonteen jo 1790-luvulla. Kruunu myi 1848 Ihalaisen kylän neljä tilaa Lappeenrannan kaupungille, minkä jälkeen kaupunki ryhtyi vuokraamaan kalkkikaivosta yksityisille yrittäjille. Kaivoksen toiminta oli vaatimatonta aina 1900-luvun alkuun, jolloin Paraisten Kalkkivuori Oy tuli 1909



louhoksen vuokraajaksi. Yhtiö aloitti välittömästi kalkkitehtaan modernisoinnin. Lappeenrannan ensimmäinen kehäuuni rakennettiin 1910. Toinen kehäuuni valmistui 1928. Maan kolmas sementtitehdas rakennettiin Lappeenrantaan 1937. Tehdasalueen pohjoispäässä on kaksikerroksinen konttorirakennus sai alkunsa jo 1930-luvun lopulla, mutta valmistui sota-ajasta johtuen vasta 1941. Perusilmeeltään klassistinen, aumakattoinen rakennus on yhtiön arkkitehdin, Albert Richardtsonin käsialaa. Rakennuksen pääportaikko on säilyttänyt arvokkaan asunsa. Rakennuksen viereen on rakennettu 1960-luvun alussa kolmikerroksinen konttorisiipi. Varsinaisen teollisuusalueen rakennuksia ei ole tämän selvityksen yhteydessä inventoitu yksityiskohtaisemmin. Avolouhoksen äärellä on suuri joukko tuotanto- ja huoltorakennuksia 1920-luvulta nykypäiviin, mm. punatiilinen konttorirakennus vuodelta 1925. 1930-luvun aktiivisesta rakennusvaiheesta ovat säilyneet mm. vanha hienokalkkitehdas (1934-36), useat kalkkitehtaan rakennukset (1930-luvun lopulta lähtien), sementtitehtaan keskeiset tuotanto- ja varistorakennukset ja vesitorni sekä siloja,



Vasemmalla:
Nordkalkin pääkonttori
Oikealla: Finnsementin tuotantorakennuksia

kuljettimia ja muita rakenteita. Sotien jälkeen rakennettiin konepaja eli teknologiarakennus (1948-50).

Nordkalkin alue vaatii jatkossa perusteellisempaa rakennuskannan inventointia.

Maakunnallisesti merkittävä teollisuusympäristö, jossa lukuisia vanhoja tuotantorakennuksia sekä vaikuttava avolouhos.

56 MYLLYMÄKI

4. Villumäki, Ojalantie 54

Villumäen kallioisen mäen päällä sijaitsevan Villumäen pihapiirissä sijaitsevat rakennukset ovat suhteellisen alkuperäisessä asussaan joskin ympäristö on uusiutunut. Puinen päärakennus on vuodelta 1892, umpikuisti on 1950-luvulta. Lisäksi pihapiirissä on noin 1900 rakennetut kiviavetta, riihi, sauna ja vajarakennus sekä talousrakennuksia ja aittoja, jotka ovat myös 1900-luvun alkupuolelta. Etelä-Karjalan museo on määritellyt kohteen paikallisesti arvokkaaksi.

Paikallisesti merkittävä maatilan tilakeskus voimakkaasti uusiutuneessa ympäristössä



Myllymäen VPK:n talo

5. VPK:n talo, Myllykallionkatu 16

Armilan ja Kourulanmäen vapaapalokunta, VPK, perustettiin 1897. Myllykalliontien varrella oleva puinen VPK:n talo rakennettiin talkoovoimin 1915. Rakennus on juhlasaleineen säilyttänyt perinteisen ilmeensä. Kokonaisuuteen hyvin sopiva pulpettikattoinen laajennus lienee 1930-luvulta. Kadun varressa on 1960-70-luvulla rakennettu uusi VPK:n talo. Pihamaalla on muistokivi, jossa on kaiverrettuna lehvien ympäröimä Karjalan vaakuna ja teksti FVII, JAI, 26/V 1866.

Myllykallion alueen rakennuskanta on viime vuosina uusiutunut voimakkaasti. Pullikallionkadun ja Kalliolankadun varrella on säilynyt 1900-luvun alun rakennuskantaa.

Paikallisesti merkittävä hyvin säilynyt yhdistystalo 1900-luvun alusta.

HANHIJÄRVI

6. Hanhijärven kylämaisema

Hanhijärven kylän kiinteä asutus on saanut alkunsa jo varhain, viimeistään keskiajalta. Tähän viittaa ensimmäisten maakirjojen taloluku 22 vuodelta 1546. Kiinteään asutukseen viittaa jo läheisen Armilan kylän Kalliokosken pihasta löydetty vaatimaton ns. kuppikallio sekä alueen kaksi rautakautista löytöpaikkaa. Kylän itäpuolitse on johtanut keskiajalta lähtien vanha Viipurintie.



Hanhijärven entinen kansakoulu



Hanhijärven Tammisto

Hanhijärven ja Hanhikempin kylissä suoritettiin isojako 1843. Tilat ovat sen jälkeen ja kaantuneet useassa eri vaiheessa 1800-luvun jälkipuolella. Vuonna 1886 kylästä lohkottiin maa-aloja rautatietä varten. Hanhijärven kyläasutus ei muodosta tiivistä keskusta vaan rakennukset sijaitsivat pääosin erillisinä tilakeskuksina kylätiestön varrella.

6a. Hanhijärven entinen koulu, Hanhikempintie 174

Hanhijärven kansakoulu aloitti toimintansa 1921. Oma koulurakennus saatiin 1924. Viipurin läänin maanviljelysseuran rakennusmestari Yrjö Hagbergin piirtämä rakennus liittyy arkkitehtuuriltaan ajan klassisistiseen suuntaukseen. Saumarimalla vuorattu rakennus on maalattu keltaiseksi. Ulko- ja saunarakennukset toteutettiin kouluhallituksen mallipiirustus n:o 7 mukaan.

6b. Tammisto (peruskartalla Jaakkola), Hanhikempintie 222

Tammiston rakennukset sijaitsivat maisemallisesti avoimella paikalla puistomaisella kumpareella. 1900-luvun alkuvuosina rakennettu päärakennus on säilynyt aikakaudelle tyypillisessä jugendvaikutteisessa asussa. Pihapiiriin kuuluu 1800- ja 1900-luvun vaihteessa rakennettu aitta sekä samanikäinen kivinavetta, jonka ylärakenne on myöhemmin muutettu pulpettikattoiseksi.

6c. Vanha-Vörsti, Vörstintie 38

Vanha-Vörstin päärakennuksen tupa-osa on vanha savupiirtti 1800-luvun alusta ja kamarit on rakennettu n. 1860–70-luvulla. Kuistiosa on uudempi. Rakennus on peruskorjattu 1980-luvulla. Pihapiiriä rajaa aitta 1900-luvun alusta sekä 1956 uudistettu,



Hanhijärven Vanha-Vörsti

osin sementtitiilinen karjarakennus. Rakennusryhmällä on merkittävä asema kylämaisemassa.

6d. Vasara, Hanhijärventie 372

Vasaran vuonna 1913 rakennettu päärakennus on säilyttänyt hyvin rakennusajalleen tyypillisen arkkitehtuurin. Rakennuksella on merkittävä asema kylämaisemassa. Pihamaalla on vanha aitta.

Maakunnallisesti merkittävä kylämaisema, jossa vanha koulurakennus sekä joukko vanhoja talonpoikaisia rakennusryhmiä



Vasaran päärakennus



7. Kalliokosken kivilta ja sillan ympäristö, Rakkolanjoki, Armila

Vanha Viipurintie ylittää Rakkolanjoen Kalliokosken kohdalla. Vanhaa tielinjausta on säilynyt kiviltaan kohdalla ja sen varrella sijaitsevat asuinrakennukset muodostavat viehättävän raitinäkymän. Rakennukset ovat pääosin 1900-luvun alkupuolelta. Yksiholvinen, kaunismuotoinen kivilta lienee 1800-luvun lopulla rakennettu. Sillan uudet teräspalkitukeet tukeutuvat vanhoihin kiviin tolppiin.

Keskiaikaisen tielinjan vanha kivilta, johon liittyy 1900-luvun alkupuolen rakennuskantaa. Paikallisesti merkittävä.

53 PAJARILA

8. Entinen Pajarilan vanhainkoti (nyk. päihdehuollon kuntoutumisyksikkö), Pajarilantie 170

Lauritsalan kauppa rakensi Pajarilaan kunnalliskodin vuosina 1947-48 arkkitehti Sulo Hartosen laatiman suunnitelman mukaan. Kolmikerroksinen, harjakattoinen rakennus on tiilirakenteinen, valkeaksi rapattu ja tyypillistä jälleenrakennuskauden korutonta laitosarkkitehtuuria. Kunnalliskodeilla ei tuolloin ollut kovin hyvää mainetta, mutta Pajarilassa olivat käytössä kahden hengen potilashuoneet, mikä oli harvinaista. Myö-



Pajarilan kuntoutumisyksikkö

hemmin vanhainkotina toimineessa rakennuksessa on viime vuodet toiminut päihdehuollon kuntoutumisyksikkö. Rakennukseen liittyy kunnalliskodin aikainen puisto. Viereisen Pajarin tilan rakennukset (päärakennus 1900-luvun alusta) ovat pahoin rappeutuneet.

Sosiaalihuollon arkkitehtuuria jälleenrakennuskaudelta. Paikallisesti arvokas.

54 KARHUVUORI

9. Tuulimylyn tilan pihapiiri, Jauhonkatu 1

Tuulimyly on vanha Lappeen Armilan kylän kantatila, jonka rekisteritiedot alkavat vuodesta 1846. Pienen mäen päällä sijaitsevaa pihapiiriä rajaavat päärakennus, vilja-aitta, aittarivi sekä vanha karjasuoja. Tilan vanha päärakennus on peräisin 1900-luvun alusta, osa mahdollisesti 1800-luvun loppupuolelta. Myöhemmät uudistukset ovat muuttaneet jossakin määrin talon arkkitehtuuria. Asuinrakennusta vastapäätä oleva kolmiosainen riviaitta sekä vilja-aitta ovat 1900-luvun alkupuolelta.

Paikallisesti merkittävä vanhan kantatilan rakennusryhmä uuden asutuksen saartamana.

489 TIRILÄ

10. Entinen Tirilän koulu, Mielontie 117

Tirilän kylän koulupiiri muodostettiin 1920 ja kansakoulu aloitti vuokratiloissa 1923. Oma koulurakennus saatiin 1927. Rakennuksen suunnitteli Viipurin läänin maanvilje-



Mielon päärakennus

lysseuran rakennusmestari Yrjö Hagberg, joka oli aiemmin piirtänyt myös Hanhijärven koulun. Kaksikerroksisessa klassisistisessa puurakennuksessa on leveä poikkipääty ja harjakatto. Koulutoiminta on loppunut 2006 ja rakennus on nyt yksityiskäytössä.

Paikallisesti merkittävä klassisistinen koulurakennus

11. Mielon rakennusryhmä, Mielontie 168

Mielon jugendtyylinen, mansardikattainen päärakennus on siirretty nykyiselle paikalleen 1918. Tienpuoleisella julkisivulla on poikkipääty ja pihan puolella niin ikään taitekattainen siipirakennus. Pihapiirissä on vaihtelevanikäisiä talusrakennuksia. Rakennusryhmä vanhoine pihapuineen muodostaa tasapainoisen kokonaisuuden Mielontien kauniissa maatalousmaisemassa.

Paikallisesti merkittävä maatilan talouskeskus, johon liittyy myös maisemallisia arvoja.

12. Huomon pihapiiri, Eteläkatu 40

Perä-Tirilässä Eteläkadun ja ABC-ostoskeskuksen väliin jäänyt viehättävä tilakokonaisuus 1800-luvun lopulta, jossa päärakennuksen lisäksi navetta, talusrakennusrivi, aittarivi ja kauempana pihasta sauna sekä riihi. Hirsinen, rapattu päärakennus vuodelta 1880 on säilyttänyt perinteisen asunsa. Ikkunoiden puitejako on 1900-luvun alkupuolelta.



Veisto

lelta. Hirsinen aitta lienee 1800- ja 1900-luvun vaihteesta.

Paikallisesti merkittävä maatilan talouskeskus muodostaa saarekkeen uusiutuneessa ympäristössä.

13. Veiston rakennusryhmä, Veistontie 50

Veisto on Tirilän kylän kantatiloja. Päärakennuksen runko on vanha, mutta sitä on laajennettu ja muutettu vuosien saatossa. Muutoksista huolimatta rakennus on säilyttänyt perinteisen maatilan päärakennuksen luonteen ja sillä on talusrakennuksineen merkittävä asema Veistontien maisemassa. Erityisesti vanha kavinavetta on komea.

Paikallisesti merkittävä maatilan talouskeskus, johon liittyy myös maisemallisia arvoja

14. Salpalinjan kohteet Huotarintien varrella

Kohde on osa Salpalinjaan kuuluvaa puolustusketjua, jonka rakentaminen aloitettiin 1940. Se on sijainnut kolmessa osassa Saimaan kanavan länsipuolella, Tirilän tilan ympärillä. Alueen pohjoisosassa on ollut kenttälinoitettuja, maahan kaivettuja taisteluhaudan patkii ja asemia sekä Mustolanlammen länsipuolella, tien kummallakin puolella.



Mälkiän muuntamo

puolella panssarivaunun kiviastetta. Niitä on siirretty esitasoliittymän rakentamisen yhteydessä. Salpalinjasta on alueella parhaiten säilynyt osa Huotarintien varressa olevaa nelirivistä panssarivaunun kiviastetta.

Osa valtakunnallisesti merkittävää Salpalinjan linnoitusketjua Saimaan kanavan tuntumassa.

37 MUSTOLA

15. Mälkiän muuntamo

Muuntamorakennus liittyy Saimaan kanavan toiseen rakennusvaiheeseen 1927–1933 ja sulkujen sähköistykseen. Kanavan pohjoisen osan päämuuntoasema sijoitettiin Mälkiän sulun läheisyyteen, josta sähkölinja jatkettiin Nuijamaan suuntaan. Vuonna 1930 valmistuneen klassistisen aumakattoisen rapatun muuntoaseman on todennäköisesti suunnitellut Thure Hällström, jonka käsialaa on mm. Mälkiän konttorirakennus (luotsiasema) sekä monet Mälkiän ja Mustolan alueen muut kanavatoimintaan liittyneet rakennukset.

Saimaan kanavan toimintaan liittynyt klassistinen muuntamorakennus. Osa valtakunnallisesti merkittävää Saimaan kanavan aluetta, vaikkei olekaan RKY-2009 rajauksen sisällä.



16. Kanavakoti, Pelkola, Hoitopolku 71

Lappeen kuntakokous osti 1902 E. Hanskin maatilan Pelkolasta köyhäntalon paikaksi. Rakennusmestari H. E. Blomqvist suunnitteli mallipiirustusten pohjalta suuren puurakennuksen, joka valmistui 1909. Alkuaan pohjaltaan E:n muotoista rakennusta on 1970-luvulla lyhennetty paloturvallisuussyistä yhden sakaran verran. Muutoin alkuperäinen jugend-asu on säilynyt suhteellisen hyvin. Uudempi kaksikerroksinen kivinen laitosrakennus on vuodelta 1954 ja se edustaa aikansa tyyppistä arkkitehtuuria liuskekivi- ja roiskerappauspintoineen. Kokonaisuuteen liittyy matala 1960-luvun rivitalo. Kanavakoti on yleiskaavassa sk-alueella, vanha rakennus merkinnällä sr.

Valtakunnallisesti merkittävään Saimaan kanavan kulttuuriympäristöön läheisesti kuuluva vanha kunnalliskoti puistomaisella kumpareella. Ei kuitenkaan RKY-2009 rajauksen sisällä.

17. Saimaan kanavan työntekijöiden asuintalot, Sulkutie 43 ja 49

Kanavan varrelle Mustolaan rakennettiin 1920-luvulla kolme puurakenteista työväen-asuntoa. Arkkitehti Thure Hällströmin laatimat suunnitelmat on hyväksytty tie- ja vesirakennushallituksessa joulukuussa 1928. Arkkitehtuuriltaan rakennukset, joista yksi



Sulkutien jälleerakennusajan taloja

on kanavan toisella puolen Koivutiellä, ovat Hällströmille tyypillistä klassismia.

Osa valtakunnallisesti arvokasta Saimaan kanavan rakennettua ympäristöä.

18. Sulkutie 95-145 jälleerakennuskauden omakotialue

Saimaan kanavaa seuraavan Sulkutien varrella on varsin yhtenäinen omakotialue, joka on rakentunut vuodesta 1946 aina 1960-luvulle. Rakennukset ovat pääosin jälleerakennuskauden tyypillisiä puolitoistakerroksisia pientaloja.

Valtakunnallisesti merkittävällä Saimaan kanavan rakennetun ympäristön alueella sijaitseva paikallisesti arvokas jälleerakennuskauden asuntoalue

RASALA - LASOLA

19. Rasalan ja Lasolan kylä- ja kulttuurimaisema

Rasalan ja Lasolan kyläasutus juontaa juurensa todennäköisesti jo keskiajalta sillä uuden ajan alussa 1546 Rasalassa oli 12 ja Lasolassa 6 taloa. Kylien yhteinen kulttuurimaisema on avaraa peltoaluetta, jolta kohoaville mäkiharjanteille vanha asutus keskittyy tukeutuen paikallistietoon. Talojen rakennuskanta on monin paikoin uusiutunutta, mutta historiallinen kylärakenne on yhä aistittavissa. Maisema-alue jatkuu selvitysalueen ulkopuolella (Lappeenrannan itäisten osien osayleiskaava-alueella).

19a. Pellonmäen tilalla, Lasolantie 75, on 1900-luvun alun hirsinen päärakennus ja 1800-luvun pitkä aittarivi.

19b. Jahman, Jahmantie 47, rakennusryhmä sijaitsee näyttävästi mäellä. Suuri pääraken-



nus on vuodelta 1928 ja kiviavetta vanhimmilta osin 1890-luvulta.

19c. Jussinmäen, Pajarilantie 447, päärakennus on vuodelta 1924. Pihapiirissä on kaksi vanhaa aittaa.

Maakunnallisesti merkittävä avoin kylämaisema, jossa kyläasutus sijaitsee mäenharjanteilla

MUSTOLA

20. Mustolan muuntamo, Pirtintie 25

Sulkutien alueen itäpuolella on toinen alueen vanhoista Saimaan kanavatoimintaan liittyneistä muuntamoista, Mustolan muuntamo. Se on rakennettu 1920- tai 1930-luvulla ja liittyy arkkitehtuuriltaan lähellä sijaitsevaan Mälkiän muuntamoon.

Saimaan kanavan toimintaan liittynyt klassisistinen muuntamorakennus. Osa valtakunnallisesti arvokasta Saimaan kanavan rakennettua ympäristöä.

ARMILA

21. Kourulanmäentie 81

Kourulanmäen laella olevaan tilaan kuuluu 1900-luvun alussa valmistuneen päärakennuksen lisäksi mm. kaksi eri-ikäistä maakellaria ja navetta. Rakennus on pitkään ollut hoidotta.

Vanha maatilan rakennusryhmä voimakkaasti uusiutuneella alueella

Kirjallisuus ja lähteet

- Antikainen, J., Herranen, T., Hoffman, K., Toivanen, P. 1988: Lappeenrannan kaupungin historia 1917-1966. Ensimmäinen nide. Lappeenranta 1988.
- Kauskilasta kuntaliitokseen. Historiaa ja tarinoita Lappeenrannasta ja sen asukkaista. Toim.: Soile Rinno. Lappeenranta 1999.
- Kauskilasta keisarin aikaan. Lappeen historia I. Esihistoriasta vuoteen 1865. Porvoo 2011.
- Kiiveri-Hakkarainen, Kaija 2006: Rakennettu Lappeenranta: kaupunginosat. Lappeenranta. Kunta kaupungin kupeessa. Lappeen historia II. Vuodet 1865–1966. Porvoo 2011.
- Mälkiän sulkujen muuntoasema, rakennushistoriaselvitys. Pöyry Finland Oy 2013. Lappeenrannan kaupunki.
- Nordkalk Oy Ab Ihalaisen kaivoksen sivukivien, rikastushiekan ja maa-ainesten läjitysalueiden laajennus sekä kivenkäsittelylinjan muutos. Ympäristövaikutusten arviointiselostus. Pöyry Finland Oy 2013.
- Nyström, Per 1951: Paraisten Kalkkivuori Osakeyhtiö 1898–1948. Talonpoikaisteollisuuden kehitys suurtuotannoksi. Parainen 1951.
- Pajarila – Mustola -alueen maankäyttöluonnos ja liikenneverkon toimenpidesuunnitelma. Ramboll Finland Oy, Tiehallinto, Lappeenrannan kaupunki. 2008.
- Paaskoski, Jyrki 2002: Viipurin ja maailmalle, Saimaan kanavan historia. Kustannusosakeyhtiö Otava, Keuruu 2002.
- Reissumiehenkadun asemakaava, asemakaavan muutos ja tonttijako (IKEA ja IKANO) 11.9.2013, täydennetty 19.9. ja 30.10.2013. Asemakaavaselostus. Lappeenrannan kaupunki 2013.
- Riska, Leena 1996: Lauritsalan kauppalan historia. Jyväskylä 1996.
- Ylönen, Aulikki 1976: Lappeen kihlakunnan historia I. Lappeenranta 1976.

Sähköiset lähteet:

- Lagerstedt, John 2012: Inventointiraportti Salpalinja. Sotahistoriallisten kohteiden arkeologinen inventointi 2009–2012. Museovirasto. Kulttuuriympäristön hoito. Arkeologiset kenttäpalvelut. http://kulttuuriymparisto.nba.fi/netsovellus/rekisteriportaali/mjhanke/read/asp/hae_liite.aspx?id=114394&ttyyppi=pdf&kunta_id=0 viitattu 11.9.2013
- Lappeenrannan rakennusinventointi 2006, Etelä-Karjalan museo http://www3.lappeenranta.fi/museot/verkkonayttelyt/Lappeenrannan_lahikylat/ viitattu 29.11.2013
- Maanmittauslaitos: vanhat peruskartat verkossa <http://vanhatpainetutkartat.maanmittauslaitos.fi/> viitattu 11.2.2014
- Talka, Anu 1999: Kaupunki muutosten kourissa. http://www3.lappeenranta.fi/museot/verkkonayttelyt/lpr_historia/artikkelit/KAUPUNKI_MUUTOSTEN_KOURISSA_artikkeli.htm viitattu 9.2.2014
- Timo Meriluodon digitaalinen karttakokoelma <http://koti.kapsi.fi/timomeriluoto/Sivut/Paasivu/KARTAT/KARTAT.html> viitattu 12.12.2013

Valtakunnallisesti merkittävät rakennetut kulttuuriympäristöt 2009 <http://www.rky.fi> viitattu 26.11.2013

KOHDELUETTELO

MÄNTYLÄ

1. Mäntylän sairaala, Mikonkatu 1

IHALAINEN

2. Paraisten Kalkin vanha asuntoalue, Paraistentie

3. Nordkalkin pääkonttori ja teollisuusalue, Poikkitie

MYLLYMÄKI

4. Villumäki, Ojalantie 54

5. VPK:n talo, Myllykallionkatu 16

HANHIJÄRVI

6. Hanhijärven kylämaisema

6a. Hanhijärven entinen koulu, Hanhikempintie 174

6b. Tammisto, Hanhikempintie 222

6c. Vanha-Vörsti, Vörstintie 38

6d. Vasara, Hanhijärventie 372

7. Kalliokosken kivilaita ja sillan ympäristö, Rakkolanjoki, Armila

PAJARILA

8. Entinen Pajarilan vanhainkoti, Pajarilantie 170

KARHUVUORI

9. Tuulimyllyn tilan pihapiiri, Jauhonkatu 1

TIRILÄ

10. Entinen Tirilän koulu, Mielontie 117

11. Mielon rakennusryhmä, Mielontie 168

12. Huomon pihapiiri, Eteläkatu 40

13. Veiston rakennusryhmä, Veistontie 50

14. Salpalinjan kohteet Huotarintien varrella

MUSTOLA

15. Mälkiän muuntamo

16. Kanavakoti, Pelkola, Hoitopolku 71

17. Saimaan kanavan työntekijöiden asuintalot, Sulkutie 43 ja 49

18. Sulkutie 95-145 jälleenrakennuskauden omakotialue

RASALA - LASOLA

19. Rasalan ja Lasolan kylä- ja kulttuurimaisema

19a. Pellonmäki, Lasolantie 75

19b. Jahma, Jahmantie 4

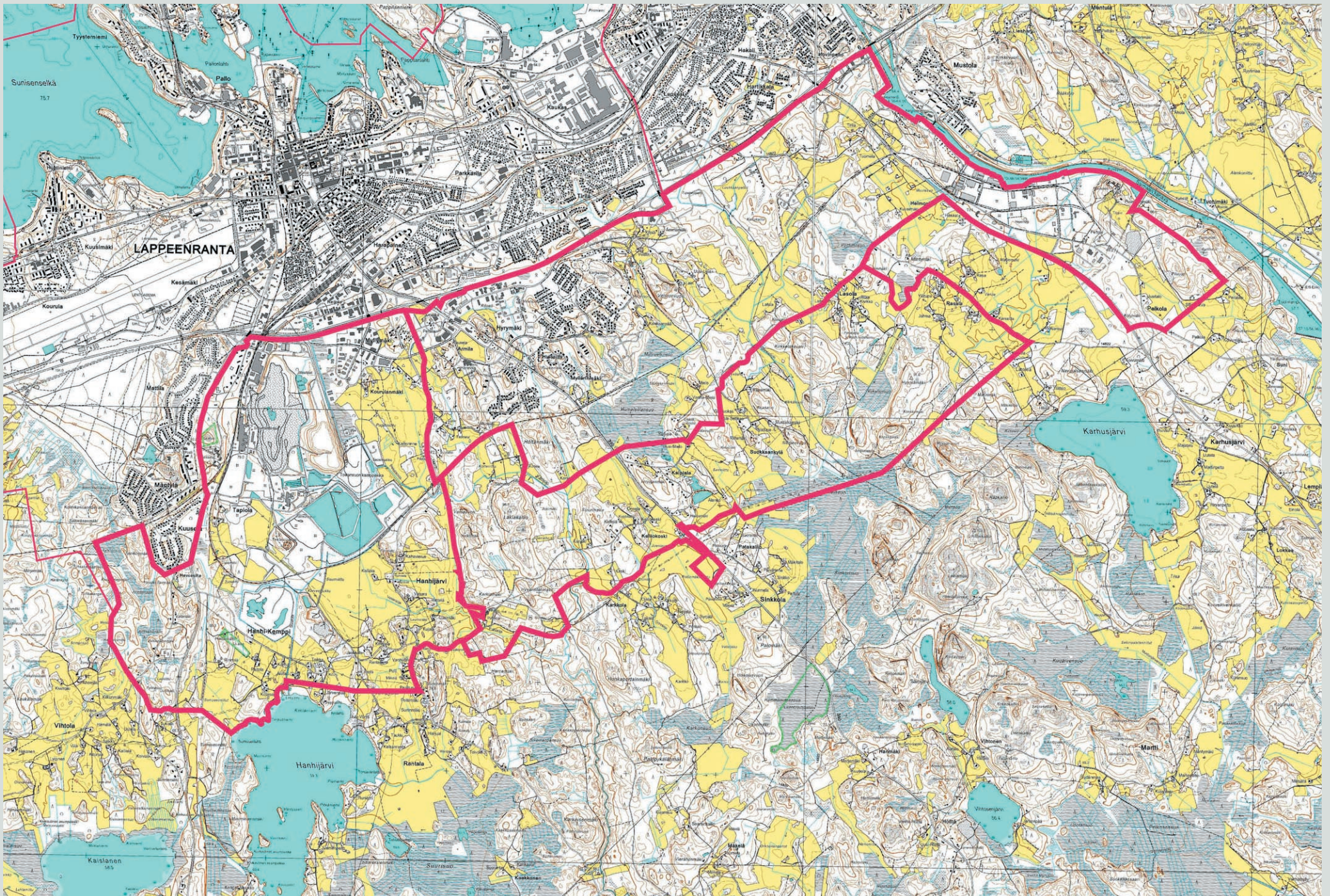
19c. Jussinmäki, Pajarilantie 447

MUSTOLA

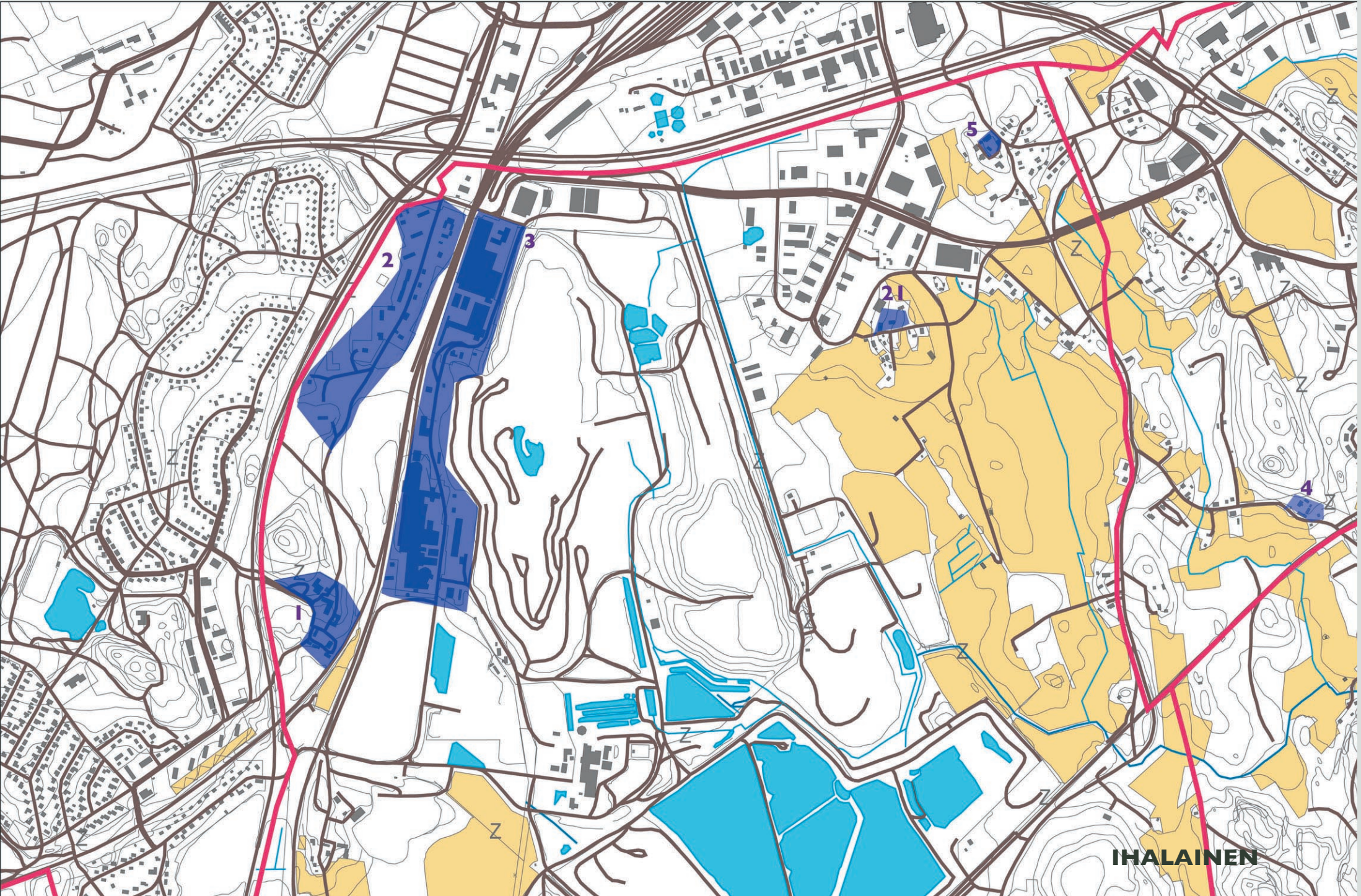
20. Mustolan muuntamo, Pirtintie 25

ARMILA

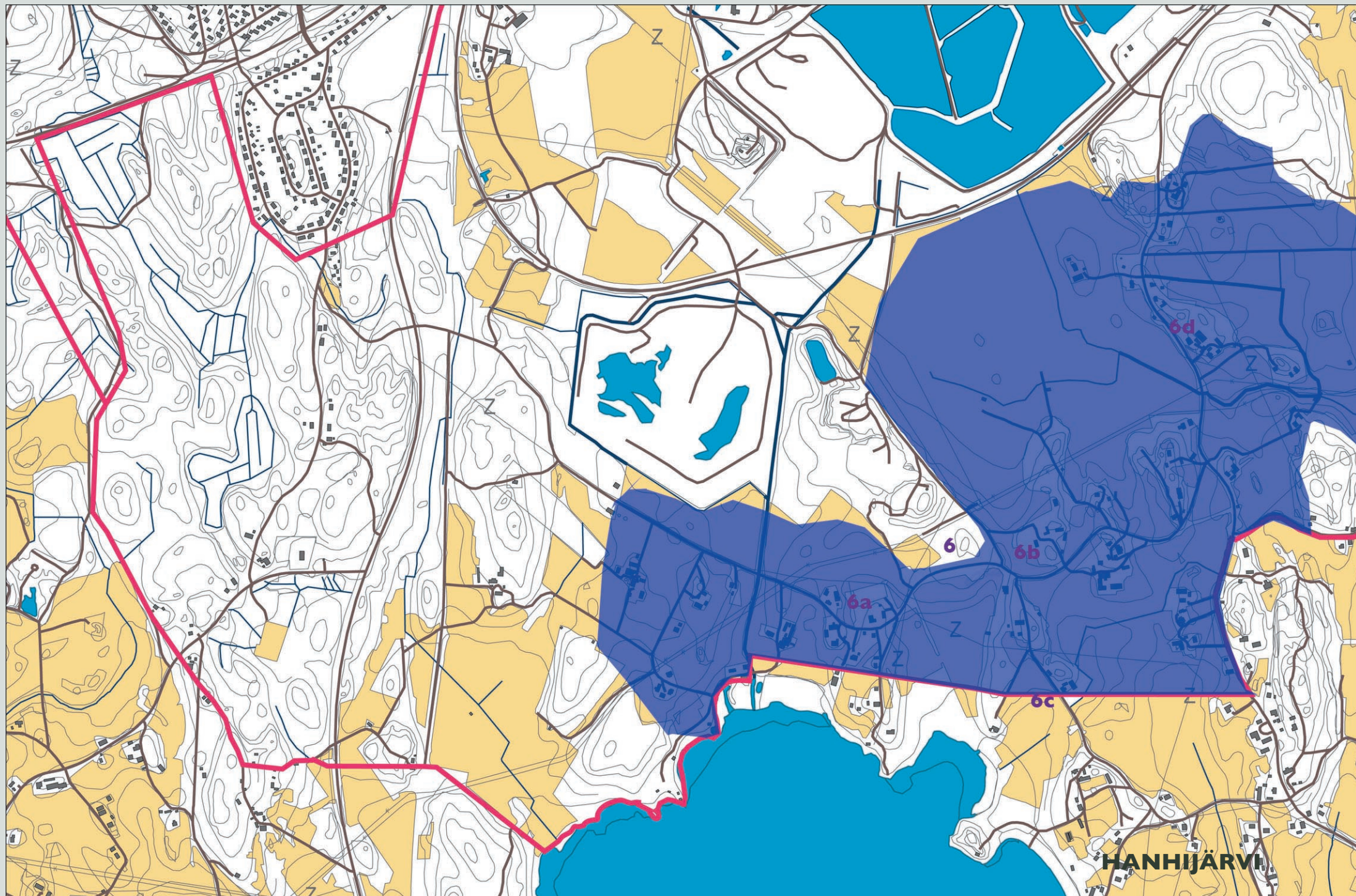
21. Kourulanmäentie 81

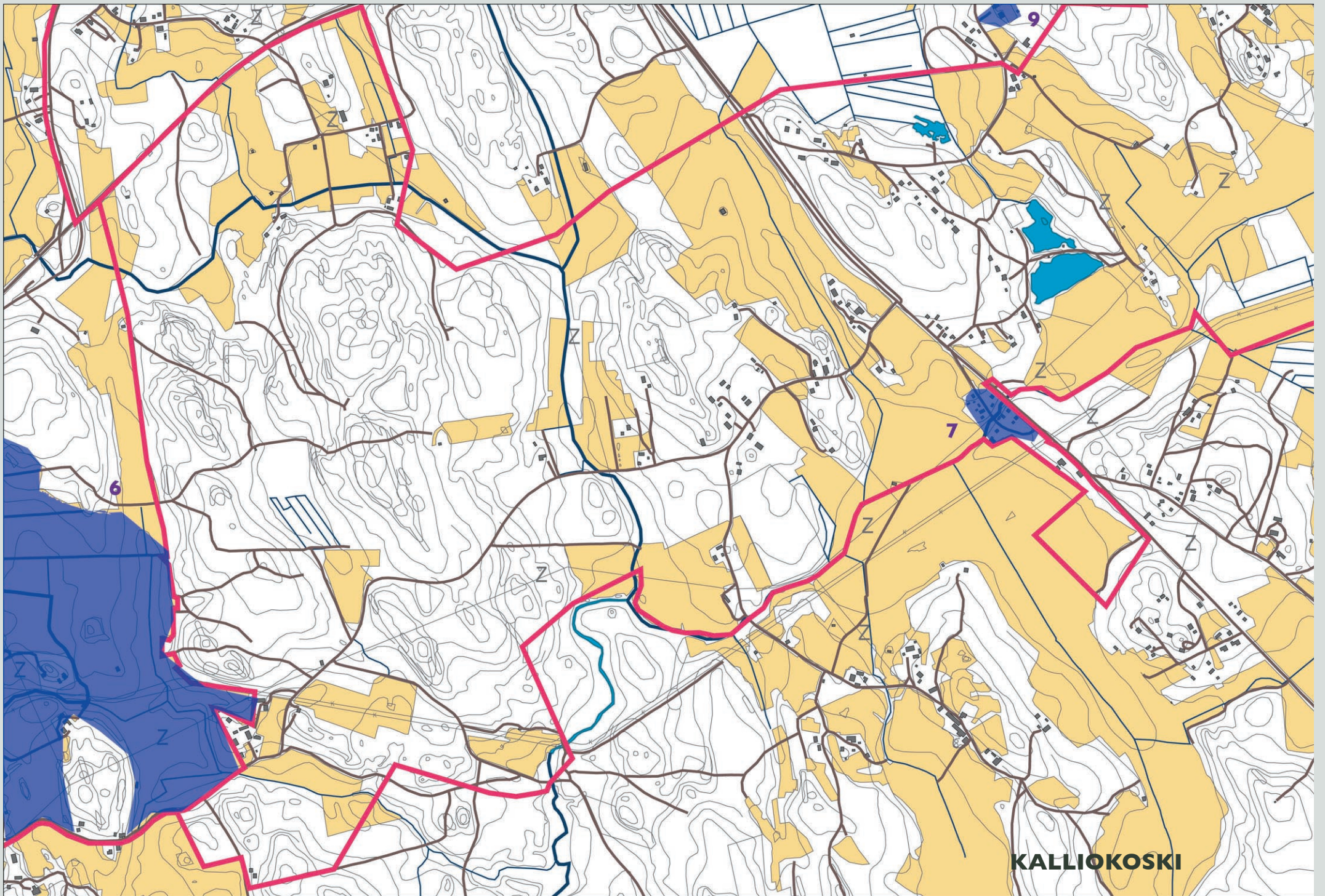


Osayleiskaava-alueen rajaus

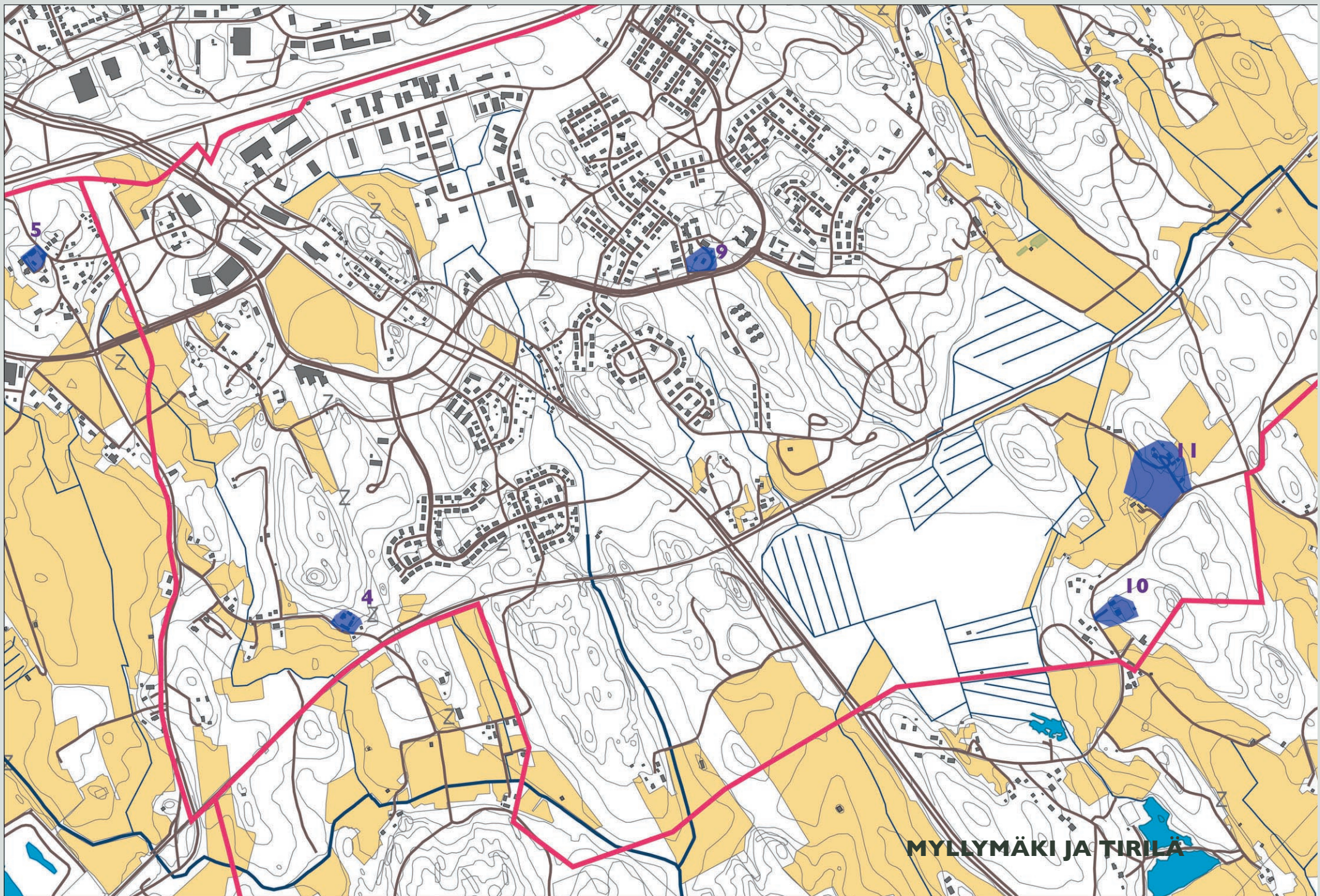


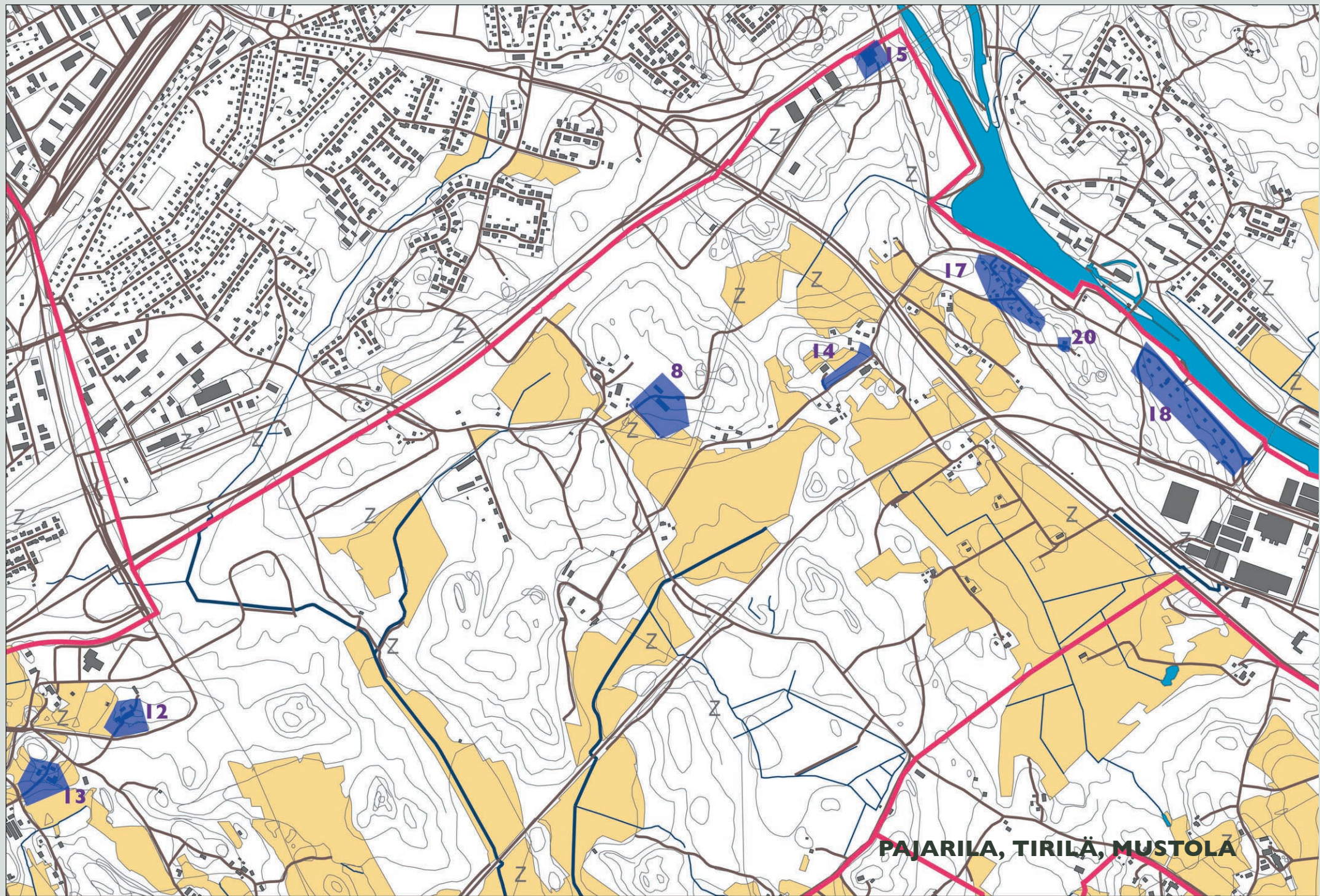
IHALAINEN



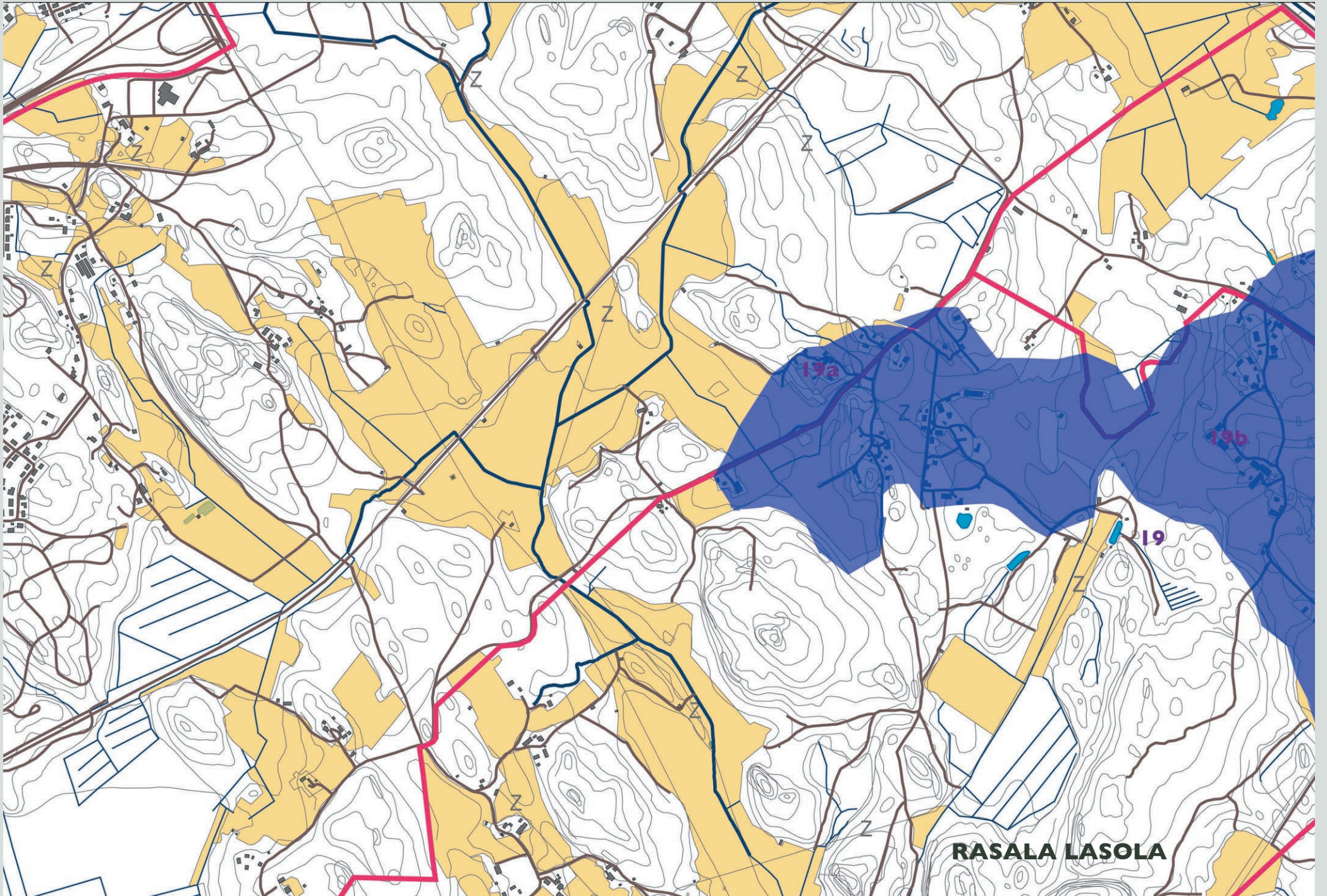


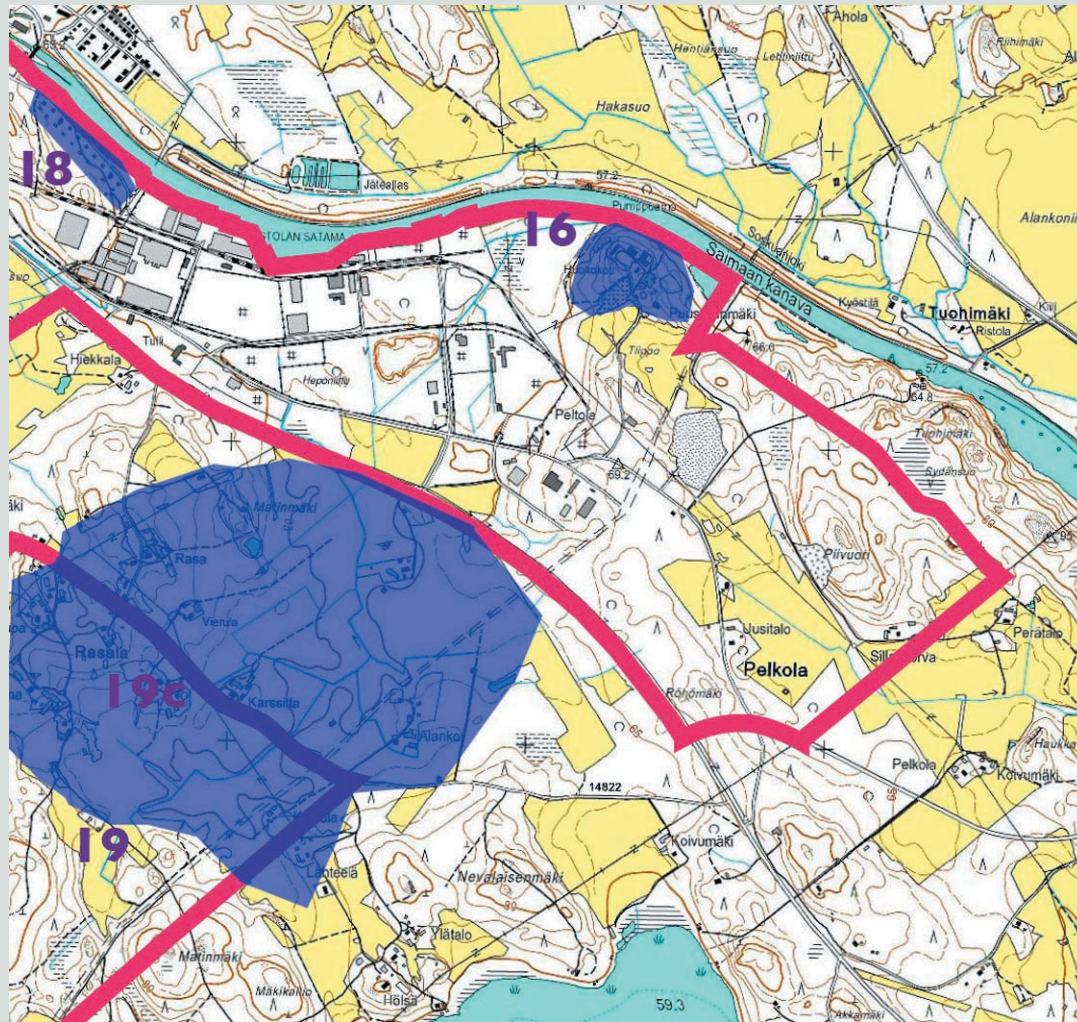
KALLIOKOSKI





PAJARILA, TIRILÄ, MUSTOLA





PELKOLA